

八洲学園大学国際高等学校情報誌

ゆんたく 4月号

1・2番クラス担任
平安山 智子



3・4番クラス担任
竹部 裕太



5・6番クラス担任
遠 基治



7・8番クラス担任
本田 史



アイドル犬
ももこ



9・0番クラス担任
横田 裕美



芸能部/海外クラス担任
杉森 彩代



サポート校クラス担任
金居 央



代アニ・マイニング担任
守谷 薫



アイドル犬
すず

☆令和5年度が始まりました☆

- ・ p 2 校長あいさつ
- ・ p 3 教職員紹介
- ・ p 4-5 3月②スクーリングダイジェスト
- ・ p 6-7 クラス担任あいさつ
- ・ p 8-9 令和5年度 集中スクーリング「テーマ」案内
- ・ p 10 自宅学習サポートページを活用しよう！
- ・ p 11 令和5年度 試験出題ポイント / 学習の手帳 訂正のお知らせ
- ・ p 12 令和4年度「功労賞」のご紹介
- ・ p 13-16 令和4年度「功労賞」のまとめ
- ・ p 17 アメリカ合衆国私立高校のご紹介
- ・ p 18-19 格闘技・陸上・野球部門、ゴーゴーカレーのYouTube番組の紹介
/ 宮森宏和先生（ゴーゴーカレー創業者）が著書刊行
- ・ p 20 学校制服リニューアルのお知らせ
- ・ p 21-23 進路だより ～進学：大学入学共通テスト、選抜試験（推薦入試・一般入試）、就職活動～
- ・ p 24 令和6年度進学者 大学等奨学金予約について
- ・ p 25 沖縄県県外進学大学生奨学金制度について / 高校奨学金について
- ・ p 26-27 修学支援制度の利用について
- ・ p 28 新設コース「ビジネス・起業」のご紹介
/ スクーリング参加費用について
- ・ p 29 《健康だより》新型コロナウイルス感染症対応について
/ 「ゆんたく」のネット頒布について
- ・ p 30-31 「全国にある学習拠点（学習提携校）」のご紹介
- ・ p 32 5月行事予定

「ゆんたく」では
大切なお知らせを
お伝えしています。
必ずお読み下さい。



校長あいさつ

校長 中村 成希



八洲学園大学国際高等学校は、2000年に「日本初の合宿による集中スクーリング方式」を採用する通信制高校として開校致しました。校舎からは、エメラルドグリーンの海が見え、とても教育環境が良い「沖縄」にあります。本学の教育システムで日々の時間を有効に活用すると、海外留学（語学・スポーツ・芸術）や芸能活動等、様々なジャンルにチャレンジし、夢を追いかけながら高等学校の卒業資格を取得する事も出来ます。

開校後、アメリカ合衆国の私立高校と教育提携した事により、「日本の高校卒業資格」と同時に「アメリカの高校卒業資格」の取得が可能になりました。また、保護者の方も学習できる資格取得コースを設置するなど、今も進化し続けている高等学校です。今後も、より多くの生徒、保護者、卒業生、地域の方々などの期待に応えられるように努力してまいります。

もしも願いが

～八洲学園大学国際高等学校 校歌～

作詞・作曲 Kiyomi



もしも願いが一つだけ叶うなら
あなたは迷わず答える事ができますか
もしも願いが二つだけ叶うなら
あなたは何を誰のために願うでしょう

理想の自分に近づいていくために
見えない未来にかけて進んでいく

青い空の下でデイゴの花が咲いている
今を生きている私がここにいる
きらめく波がヤシマと重なり輝く
今を生きているあなたとここにいる

もしも1本の道が目の前にあったら
あなたは勇気を出して歩けますか
もしも2本の道が目の前にあったら
あなたはどこへ足を進めるでしょう

はるかなる大地にしっかりと足をつけて
空っぽな心は大空へと飛んでいく

青い空の下デイゴの花も揺れている
今を生きている私がここにいる
きらめく波がヤシマと重なり輝く
今を生きている私がここにいる
今を生きている私がここにいる



教職員紹介



事務部 番場 晴美

八洲国際の「やさしくて、ゆかいな」先生達です！皆さんが本校に入学してよかったと思ってもらえるように全力サポートしていきます。一緒に高校卒業の夢を叶えましょう。よろしくお祈りします！！

| | | | | | |
|---------------------------------|---------------------------------------|------------------------------------|-----------------------------------|--------------------------------|-----------------------------------|
| | | | | | |
| 校長 中村 成希 (福岡) | 教頭・横浜分室長 鈴木 啓之 (愛知) | 1・2 番クラス担任 保健体育 平安山 智子(神奈川) | 3・4 番クラス担任 公民 竹部 裕太(東京) | 5・6 番クラス担任 保健体育 遠 基治(三重) | 7・8 番クラス担任 地理歴史・公民 本田 史(鳥取) |
| | | | | | |
| 9・0 番クラス担任 保健体育 横田 裕美(福島) | 芸術スポーツ/海外クラス担任 芸術・外国語 杉森 彩代(石川) | サポート校クラス担任 理科・情報・数学 金居 央(福岡) | 代アニ・マインクラス担任 保健体育 守谷 薫(神奈川) | 情報・商業 島袋 友美 (沖縄) | 国語・芸術 玉城 健一 (沖縄) |
| | | | | | |
| 外国語 仲田 由紀 (沖縄) | 国語・芸術 原田 みき子 (秋田) | 国語 玉城 郁江 (沖縄) | 理科・数学 島袋 正良 (沖縄) | 理科 長崎 佑 (長野) | 家庭 与古田 初子 (沖縄) |
| | | | | | |
| 地理歴史・公民 松田 和則 (沖縄) | 地理歴史・公民 玉城 優香 (沖縄) | 外国語 エンブリー 章子 (沖縄) | 新里 文隆 芸術・国語 (沖縄) | 金居 由香利 学校看護師 (福岡) | 事務長 平良 亮 (沖縄) |
| | | | | | |
| 事務 宮坂 あき (東京) | 事務 平安山 彩夏 (沖縄) | 事務 城間 さゆり (沖縄) | 事務 大村 初美 (沖縄) | 校務補助 上原 美代子 (東京) | 横浜分室 事務 番場 晴美 (神奈川) |
| | | | | | |
| 横浜分室 事務 高橋 康子(神奈川) | 校務 具志堅 慎(沖縄) | 校務補助 谷 和樹(沖縄) | 校務補助 兼城 昌一(沖縄) | 学校食堂長 儀間 雪深(沖縄) | 学校食堂スタッフ 儀間 伸彦(沖縄) |

3月②スクーリングダイジェスト

事務部 高橋 康子

沖縄文化スクーリング



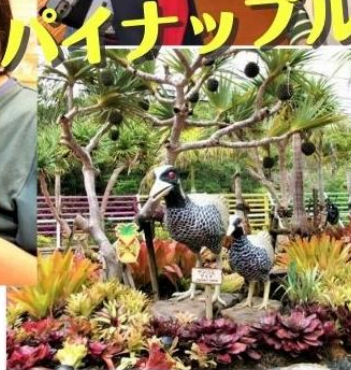
入校式



貝殻のお守り作作り



パイナップルパーク



DINOSAUR ADVENTURE TOUR 03/26/2022



おいしいね

ゴーゴーカレーの日





クラス担任あいさつ

事務部 高橋 康子



**1・2番クラス担任
平安山 智子**

みなさん、こんにちは(^_^) 平安山 智子 (へんざん ともこ) です。2023年度が始まりました！時間が過ぎるのはあっという間です。悔いの残らないように、日々、目標を立てて進めていきましょう！
もし、困った事やわからない事、不安な事などがありましたらお気軽にご相談ください。皆さんが前進したい気持ちを全力でサポートさせていただきます。これから宜しくお願い致します。



**3・4番クラス担任
竹部 裕太**

みなさん、こんにちは！3・4番クラス担任の竹部 裕太 (たけべ ゆうた) です(^O^)/ 新年度が始まって1ヶ月！学習は進めてみましたか？まだの方は少しでも進めてみましょう！また、分からないことがあればいつでも連絡してください(*^▽^*)
みなさんの「高校卒業」に向けてしっかりサポートしていきたいと思しますので、よろしくお願い致します。

みなさん、こんにちは。
5・6番クラス担任の達 基治 (つじ もとはる) です。
新年度がスタートしましたが、皆さんのお手元には教材は到着していますか？まずは、自分の得意な科目からレポート・視聴報告書の作成を進めてみましょう！また、スクーリングは、どの月に参加したいかなど、考えてみましたか？ホームページやクラス通信を見て、どの月に参加しようか計画してみるのもいいですよ。
みなさんと沖縄で会えるのを楽しみにしていますっ♪



**5・6番クラス担任
達 基治**

今年度7・8番クラスの担任になりました本田 史 (ほんだ ふみ) です。新年度が始まりまもなく1ヶ月経ちます。新しい教材が届いた生徒さんも多いかと思いますが、学習のことで困り事がある生徒さんはそのままにせず気軽に聞いてくださいね！
一年間どうぞよろしくお願い致します。



**7・8番クラス担任
本田 史**



**9・0番クラス担任
横田 裕美**

9・0番クラス担任の横田 裕美 (よこた ゆみ) です。新年度がスタートし早1か月が経とうとしています。本校は入学式や始業式がないため、各自のペースで学習開始となります。
お困りごとはありませんか。確認が必要な内容など、一人で抱え込まず、八洲の先生方を頼ってください。
皆さんにお逢いできる日をここ八洲で学校犬ももこ&すすと共に楽しみにお待ちしております。保護者(保証人)の皆様、令和5年度も何卒よろしくお願い申し上げます。

どんなことでも
担任に相談するん
だワン！

by モモ



副担任の島袋友美先生も
よろしくだワン！！
by スズ



芸能スポーツ/
海外クラス担任
杉森 彩代

みなさん、こんにちは！杉森 彩代（すぎもり さよ）です。
新学期がスタートしました！
新年度が始まり、私自身も新しいことにチャレンジしてみようと思っ
ています♪ 皆さんも、優先順位を考えて計画的に取り組むと共に気
になることはどんどんチャレンジしましょう!(^_^)！ 分からないこと
があれば、いつでもご連絡ください。今年度も宜しくお願い致します。



サポート校クラス担任
金居 央

みなさん、こんにちは。
サポート校クラス担当の金居 央（かねすえ ひさし）です。
課題が届き始め、お勉強を開始した頃だと思います。直接、皆さんと
やりとりする機会はありませんが、沖縄集中スクーリングで、みなさ
んに会えることを楽しみにしています♪

こんにちは！今年度代アニ・マイソクラス担任になりました守谷 薫
（もりや かおる）です！
4月に入り、本格的に新年度スタートです！！気持ち新たに高校卒業
に向け一緒に頑張っていきましょう♪スクーリング以外は自宅学習
がメインになります。提出期限ギリギリで課題に追われ後悔しないよ
う、早めに計画的に進めていきましょうね(´・ω・`)b
困ったことがあればいつでもご連絡ください(*^^*)



代アニ・マイソクラス担任
守谷 薫



令和5年度 集中スクーリング「テーマ」案内

事務長 平良 亮

5月 ものづくりスクーリング (少人数制)



この世に1つだけのかわいく・素敵なのをいっぱい作って持ち帰ろう！

(手芸、クラフトワーク、ナチュラル素材アート)

※少人数限定です。申込多数の場合は、他月をご案内する場合があります。

※工作のりを使います。また、糸くずや砂がついてもよい服装をご用意ください。

6月 沖縄自然スクーリング

八洲のある沖縄本島北部のやんばると呼ばれる地域は 2021 年に世界自然遺産に登録されました！沖縄には自然を感じられるスポットがたくさん！！

みんなで自然を感じてリフレッシュしましょう～(^ ^)♪



7月①② 沖縄マリンスポーツ



「夏だ！沖縄だ！マリンスポーツだ！」ということで、真夏の太陽の下で沖縄の海を満喫したい方を大募集です(〇)/シーカヤック、スノーケル、体験ダイビングなど、沖縄の海を満喫 できるプログラムを企画します。

有料オプションも検討中です(_ -) - ☆

※泳げなくても大丈夫ですが、紫外線が苦手な方、海水につかることができない方、体力に自信がない方はご遠慮ください。



8月①② 沖縄観光スクーリング



8月は沖縄観光をテーマに、バスに乗って、

沖縄の人気な観光地行きます♪

行き先は未定ですが、みんなが楽しめる観光地に連れて行きたいと思っていますので、ぜひみなさんの参加をお待ちしています。



9月 健康スポーツスクーリング



心身の健康を見直せるきっかけになるような活動を取り入れます！

どなたでも参加できる健康のために楽しくできる活動を企画中です!!

～現段階ではまだ企画中のため、内容決まり次第皆さんに案内します～

10月 沖縄文化スクーリング



沖縄は内地（日本本土）とは異なる歴史を歩んできたため独自の文化が発展しました。そんな沖縄の文化を楽しみながら学べるように様々な企画を考えています。帰宅する頃には沖縄が更に大好きになっているはず(*^^*)



11月 動物スクーリング（少人数制）



動物とのふれあいや、動物に関する学びを通して、癒しの時間を過ごせるように計画中です★
詳細は現段階で未定のため、決まり次第ご案内します！！

※少人数限定です。申込多数の場合は、他月をご案内する場合があります。

12月 音楽スクーリング



音楽好きの八洲人、12月に集まれ!(^^)!
最終日の八洲人LIVEに向けて今年も4部門（バンド・三線・ハンドベル・ゴスペル）に分かれての音楽活動を予定しています！



1月①② 国際文化スクーリング

広～い世界の文化や、国際社会におけるさまざまなテーマに触れてみましょう!(^^)!
色々な国の異文化を知ることによって新たな発見があるといいですね(^.^)



2月 スポーツ大会開催！

2月は、スポーツ大会で盛り上がっちゃいます♪チーム対抗で競技を行い、みんなで一丸となり優勝を目指します！！楽しむ心が一番です。みんなで楽しめるような競技を予定していますので、みなさんの参加お待ちしております★

また、後期卒業式も執り行います。

今年度後期卒業予定の皆さん、卒業できるよう前進しましょう。



3月①② 沖縄満喫スクーリング

沖縄ならではの自然や文化に親しむ校外活動を予定しています。
活動内容は決まり次第ご案内します。



※2023年度後期卒業となる生徒さんは参加できません。

自宅学習サポートページを活用しよう！

教務部 金居 央

新入生、在校生の皆さん手元に教材は届きましたか？さっそくレポート、視聴報告書の課題に取り組んでいきましょう。

下記のページにアクセスし、自宅学習サポートページに進むと、科目ごとにレポートのヒントや、視聴報告書枚数が表示されています。自宅学習を始める際にぜひご活用ください。

- ① 学習中の「科目（科目コード）」を調べる！
- ② 「在校生はこちら」を開きましょう♪
URL⇒<https://www.yashima.ac.jp/okinawa/students/>
◎PC・スマホから閲覧可能♪
- ③ 「自宅学習サポートページ」を開きましょう♪
◎パスワードは「yashima12」
- ④ 指定枚数のレポート&視聴報告書を学習する♪
◎レポートは「ヒント」を活用しましょう！
◎NHK高校講座は、視聴する回をクリックしましょう！
◎不明な点は気軽に担任へ質問♪

自宅学習サポートページ



パスワード
yashima12

通信高校・通信制高校 沖縄スクーリング+自宅学習=高校卒業！！

八洲学園大学国際高等学校
YASHIMA GAKUEN UNIVERSITY INTERNATIONAL HIGH SCHOOL

お気軽にご相談ください▶▶▶
0120-917-840
受付時間 月曜～金曜 9:00～17:00

八洲学園大学国際高等学校とは | 学習システム | コース紹介 | 先生の紹介 | 入学案内 | やしまライフ | よくある質問


自宅学習サポートページ



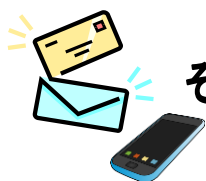
勉強する科目(科目コード)をクリック♪
※必ず「科目コード」も確認しましょう!!

【レポートをする場合】
●「(ヒント)」をクリック♪

【視聴報告書をする場合】
●視聴する回をクリック♪



| | | |
|-------------|------------|------------|
| 現代の国語(0163) | 言語文化(0164) | 国語総合(0152) |
| 国語表現(0153) | 現代文B(0155) | 古典B(0157) |



その他、分からないことがあれば、担任までお問い合わせください。



令和5年度 試験出題ポイント

教務部 金居 央

今年度の「試験出題ポイント」は、ホームページ内の「在校生はこちら」
 (<https://www.yashima.ac.jp/okinawa/students/>) へお進み頂き、「自宅学習サポートページ」
 に4月末までに掲載いたしますので、ご確認をお願いいたします。



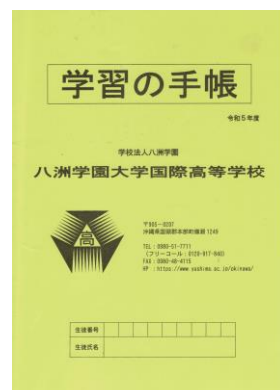
学習の手帳 訂正のお知らせ

教務部 金居 央

今年度の「学習の手帳」のP7（単位修得及び卒業の条件）の
 「3. 必履修の教科・科目」について、以下の通り訂正いたします。
 なお、学習の手帳での記載ミスのみで、みなさんの学習には影響
 ありませんのでご安心ください。

【誤】 公共 (3 単位)

【正】 公共 (2 単位)



令和4年度「功労賞」のご紹介

校長 中村 成希

八洲学園大学国際高等学校では、日ごろ、活躍している生徒さんに「功労賞」を授与しており、2月、3月②スクーリングに参加をされました生徒さん2名を表彰しましたのでご紹介します。また、4名の生徒さんが新たに功労賞授与確定になりましたのでご紹介します。



- **伝統芸能活動** 2022年度 沖縄タイムス伝統芸能選考会 琉球古典音楽器楽（太鼓の部）**優秀賞・新人賞** 大城琉愛
- **ダンス活動** K-POPダンスライブ2022全国大会（主催：YELLOW SPARROW）**優勝**（団体）川口鼓童

【功労賞授与確定者（令和4年度3月確定）】

- **スカッシュ活動** 第27回 全日本ジュニアスカッシュ選手権大会（U19）**優勝** 緑川あかり
- **スカッシュ活動** 第51回 全日本スカッシュ選手権大会 **第3位** 緑川あかり
- **理美容活動** 第74回 福岡県理容競技大会（美容ワインディング部門）**敢闘賞** 元田愛唯（福岡理容美容専門学校 高等課程 所属）
- **理美容活動** 第74回 福岡県理容競技大会（美容ワインディング部門）**敢闘賞** 坂田明日香（福岡理容美容専門学校 高等課程 所属）
- **理美容活動** 第31回 全国ワインディングコンテスト **第4位** 中尾優羽（福岡理容美容専門学校 高等課程 所属）



令和4年度「功労賞」のまとめ

校長 中村 成希

八洲学園大学国際高等学校では、日ごろ、活躍している生徒さんに「功労賞」を授与しております。令和4年度中の授与一覧をご紹介します。（※令和5年4月以降、受賞等ありましたら、各担任に御連絡下さい。功労賞対象になりましたら、在学中のスクーリング参加費が免除になります。）

- 日韓高校生文化PRアワード2022 **第1位** 大石光莉
- 韓日交流作文コンテスト2022（韓国語エッセイ部門）**佳作** 大石光莉
- 芸能活動**（「劇団ひまわり」所属）NHK連続テレビ小説「ちむどんどん」、寄りみち公演lv.5「生徒総会」等 出演 與那嶺葵
- バレエ活動** EXPRESSION international DANCE competition（イタリア共和国）**SOLISTA OVER 1位** 北村竜聖
- バレエ活動** ユースアメリカグランプリ YAGP2022（Tampa ファイナル）シニア部門 **TOP 1 2** 塚本響
- バレエ活動** ユースアメリカグランプリ YAGP2022（Tampa ファイナル）パドドゥ部門クラシック **TOP 1 2** 塚本響



- バレエ活動** ユースアメリカグランプリ YAGP2022（Tampa ファイナル）シニア部門 **ファイナリスト** 齊藤ひなた
- バレエ活動** ユースアメリカグランプリ YAGP2022（Tampa ファイナル）シニア部門 **ファイナリスト** 鈴木琴乃
- バレエ活動** ユースアメリカグランプリ YAGP2022（Tampa ファイナル）シニア部門 **ファイナリスト** 吉本凜季
- バレエ活動** ユースアメリカグランプリ YAGP2022（Tampa ファイナル）シニア部門 **セミファイナリスト** 篠崎純
- バレエ活動** 第9回 WBAC Grand Prix 日本セミファイナル Group C（Boys）**第1位** 高橋青

- **理美容活動** 第4回 全国オンラインバトル2021（ワインディング部門）
第4位 池田実咲
- **理美容活動** 第6回 オンラインバトル（ワインディング部門20分）第3位
岩村南瑠
- **理美容活動** 第6回 オンラインバトル（ワインディング部門20分）第5位
池田実咲
- **理美容活動** 第6回 オンラインバトル（ワインディング部門25分）第3位
元田愛唯
- **理美容活動** 第6回 オンラインバトル（デッサン部門）第2位 水野華
- **サッカー活動**（「Frusan Hispania FC」所属）UAE Second division league
優勝 熊倉海渡



- **芸能活動**（「Animo Actors Source」所属）舞台「シンデレラ」「性年バイバイ」「タスケテノカタチ@ダレカ」等 出演 中澤龍
- **バレエ活動** 第20回 バレエ・コンクール IN横浜 第1位 松丸凜
- **バレエ活動** 第5回 ヴィクトワールバレエコンペティション福岡2022（高校生の部）第4位 今村敬
- **バレエ活動** 第9回 全国MIEバレエコンペティション（ジュニアIII部門）第2位 清水理央
- **サーフィン活動** 四国の右下サーフィンゲームズ2022（ガールズクラス）第4位 日比野リナ
- **サーフィン活動** 日本サーフィン連盟 大阪支部予選 優勝 日比野リナ
- **バレエ活動** 第20回 国際バレエコンクール ジャパングランプリ2022（ジュニアA）第1位 吉本凜李
- **バレエ活動** 第20回 国際バレエコンクール ジャパングランプリ2022（ジュニアA）第3-3位 松丸凜
- **バレエ活動** 第20回 国際バレエコンクール ジャパングランプリ2022（ジュニアA）第3-1位 澁谷菜々瀬
- **バレエ活動** 第7回 PIBC Summer（ジュニア）第1位 澁谷菜々瀬

- **芸能活動** 城間健市（特別功労賞）
- **スカッシュ活動** 29th Asian Junior Championships 2022 GU17
優勝 緑川あかり
- **スカッシュ活動** PSA City of Greater Bendigo International 2022
優勝 緑川あかり
- **スカッシュ活動** PSA Victoria Open 2022 優勝 緑川あかり
- **スカッシュ活動** Baremetrics Cup 2022 優勝 緑川あかり
- **サーフィン活動** 四国の右下サーフィンゲームズ2022（ガールズクラス）
第3位 上門涼風
- **サーフィン活動** 日本サーフィン連盟 徳島支部予選 優勝 上門涼風



- **バレエ活動** 第10回 NBA 福岡バレエコンクール 第1位 今村敬
- **芸能活動**（「アイエス・フィールド」所属）映画「貞子の怨念」（富岡瀬里役）、YouTube&DVDドラマシリーズ「夢のように君は星になってく」（リベカ役）、第35回東京渋谷コレクション、Tokyo Another Collection 2022 等出演 榎本稚子
- **理美容活動** 第14回 全国理美容学生技術大会 九州地区大会（理容クラシカルバック バリエーション部門）敢闘賞 池田実咲
- **理美容活動** 第14回 全国理美容学生技術大会 九州地区大会（美容ワインディング部門）敢闘賞 元田愛唯
- **格闘技活動**（「キックボクシング DROP」所属）プロ選手昇格 知名昂海
 - ・第28回全日本アマチュア修斗選手権大会 ストロー級 第3位
 - ・2022年度アマチュア修斗沖縄選手権 ストロー級 優勝
- 第10回 高校生ビジネスプラン・グランプリ（主催：日本政策金融公庫）ベスト100入賞 綾井遠見・野澤梓葉・松村凜（参加校数455校・応募総数4996件）





●社長選出プロジェクト「CEOオーディション」（主催：CEOオーディション実行委員会）**中高生部門賞** 松村凜

- バレエ活動** 令和4年度全日本バレエ・コンクール（JAの部）**第1位** 松丸凜
- バレエ活動** 令和4年度全日本バレエ・コンクール（JAの部）**第2位** 三浦衣織
- バレエ活動** 令和4年度全日本バレエ・コンクール（JAの部）**第2位** 高橋青
- バレエ活動** 令和4年度全日本バレエ・コンクール（JAの部）**第6位** 安達仁胡
- ダンス活動** K-POPダンスライブ2022全国大会（主催：YELLOW SPARROW）**優勝**（団体）川口鼓童
- バレエ活動** 第8回 東京シティ・バレエ団全国コンペティション（ジュニアA部門）**第1位** 戸畑心結
- バレエ活動** 第26回 NBA 全国バレエコンクール（高校生男子の部）**第4位の2** 今村敬
- ウインドサーフィン活動** 第21回 全日本アマチュアウェイブ選手権（U-20class）**第4位** 榊崎真也斗
- 芸能活動** 田上優斗（活動名：Yuto TG）
- バレエ活動** Ballet Connection in Tokyo 2023（ジュニアB）**第1位** 鈴木稀羅
- バレエ活動** ローザンヌ国際バレエコンクール2023 **セミファイナリスト** 松丸凜
- バレエ活動** ローザンヌ国際バレエコンクール2023 **セミファイナリスト** 高橋青
- バレエ活動** ローザンヌ国際バレエコンクール2023 **予選通過（辞退）** 齋藤啓
- 格闘技活動**（キックボクシング団体「真樹ジム オキナワ」所属）プロ選手 河崎鎧輝
- 伝統芸能活動** 2022年度 沖縄タイムス伝統芸能選考会 琉球古典音楽器楽（太鼓の部）**優秀賞・新人賞** 大城琉愛
- 伝統芸能活動**（どまつりチーム kagura 所属）第24回 にっぽんど真ん中祭り **内閣総理大臣賞・愛知県知事賞** 竹熊胡桃
- バレエ活動** 第26回 NBA全国バレエコンクール2023（高校生女子の部）**第1位** 吉本凜李

アメリカ合衆国私立高校のご紹介

校長 中村 成希

八洲学園大学国際高等学校は米国私立高校『Penn Foster High School (ペンシルベニア州)』の学習サポートをしているA Jインターナショナルアカデミーと教育提携を結んでおりますので、「日本の高校卒業資格」と同時に、『**アメリカの高校卒業資格**』の取得が可能です。(※別途、学費がかかります。下記をご参照下さい。)



八洲学園大学国際高等学校の卒業式内にて、ペンフォスター高等学校の卒業証書授与も挙行いたします。興味のある方は、詳しい資料を送らせて頂きますので、各担任へ連絡を下さい。(※米国私立高校は、八洲学園大学国際高等学校を卒業後でもチャレンジする事が可能です。)



【◆こんな方におススメ◆】(※英語力は英検2級程度レベルが目安)

- ①アメリカの大学へ進学志望の方 ②英語で他教科を学んでみたい方
- ③幅広い教養を身につけたい方 ④人と違った事をやってみたい方

【◆4つの学習ポイント◆】

- ①八洲学園大学国際高等学校での修得単位を認定してもらえる。
- ②学習期間(6ヶ月~36ヶ月)
- ③スクーリングでアメリカ合衆国に行く必要はない。
- ④A Jインターナショナルアカデミーが、日本語で解説の学習サポート。

※ 八洲学園大学国際高校の生徒は、「学費(卒業まで) / 382,000円」
「入会金 / 1万5千円→免除」「教材費 / 1870円～」になります。

格闘技・陸上・野球部門、ゴーゴーカレーのYouTube番組の紹介

校長 中村 成希

「トップアスリート育成コース」、食育行事「八洲学園ゴーゴーカレーの日」でお世話になっている「小比類巻貴之先生（格闘技部門）」、「石毛宏典先生（野球部門）」「譜久里武先生（陸上部門）」、「株式会社ゴーゴーカレーグループ」の最新 YouTube 番組をご紹介します。

格闘技部門総監督 小比類巻 貴之

K-1 WORLD MAX 日本代表決定トーナメント3度優勝の元K-1王者

元K-1 MAXライバル達が集う。魔装斗×武田幸三×小比類巻

EXECUTIVE FIGHT-BUSHIDO-8 迅。試合後インタビュー！！



<https://www.youtube.com/channel/UCt3fCg8q0MBn4hcUTEdK5w/featured>

アスリート工房代表 譜久里 武

世界マスターズ陸上 2018 (スペイン) 400mリレー金メダル



<https://www.youtube.com/channel/UCAD9CE4B985E9878CE6AD6A6/featured>

走りを科学的に分析し 伸びない理由を明確に!!

SMART DASH 走り診断会

世界のライバルも同じように頑張っている、

世界挑戦まであと20日 追い込み期間中

走りを科学で検証 Smartdashの速く走る方法 走り診断会

世界挑戦まで後20日 今の心境 インタビュー編 追い込みメニュー紹介

野球部門総監督 石毛 宏典

元プロ野球選手(内野手) 西武ライオンズ→福岡ダイエーホークス (現役通算=16年)

高橋慶彦が教える 絶対上手くなる練習

【プロが教える！】驚異の打撃力アップ！究極のティー打撃練習法で長く活躍する秘訣...

知られざるカープの育成方針

【驚愕の真実】スター選手たちの意外な過去！広島カープが生んだ名選手・金本知憲...



<https://www.youtube.com/channel/UC9FB3E6AF9B9E5AE8FE585B8TV/featured>



【金沢カレーなのに名古屋めし!?】春限定!!
金沢と名古屋のご当地グルメが合体した「...



【速報】ゴゴカレーグループの宮森社
長が引退!? 【ゴゴカレー公式】

<https://www.youtube.com/channel/UC1vkTl8tffMQBURZcwnSxdw/featured>

宮森宏和先生（ゴゴカレー創業者）が著書刊行

校長 中村 成希

八洲学園大学国際高等学校と食育行事「八洲学園ゴゴカレーの日」で提携をしています株式会社ゴゴカレーグループ創業者の宮森宏和先生が著書『カレーは世界を元気にします』（出版：光文社）を刊行されました。ご興味のある方は、是非ご一読ください。

叩き上げのビジネス論。
ハートフルな生きざま。

カレーは世界を元気にします 宮森 宏和

金沢発! ゴゴカレー
大躍進の秘密

「カレーの専門商社」へ
人間味と笑顔でNYに
裸一貫で上京
農家の長男が
感動し脱サラした
ホームランに
松井選手の
ビジネスの
ヒント!
苦労と学び!
人間性学!

「スパイスより愛を込めて。」

日本初
カレー映画の
劇場公開も実現!

ガシとたたくカレーをつくって目指すは55歳でノベルズ和食! 2018年
ネオクラフトなことは言わない! パーティスタートがライブをゆるくくり

ゴゴカレーと
その創業者の
ストーリーが本に。

本の情報はココに

『カレーは世界を元気にします』 宮森宏和
1760円(税込) 光文社

学校制服リニューアルのお知らせ

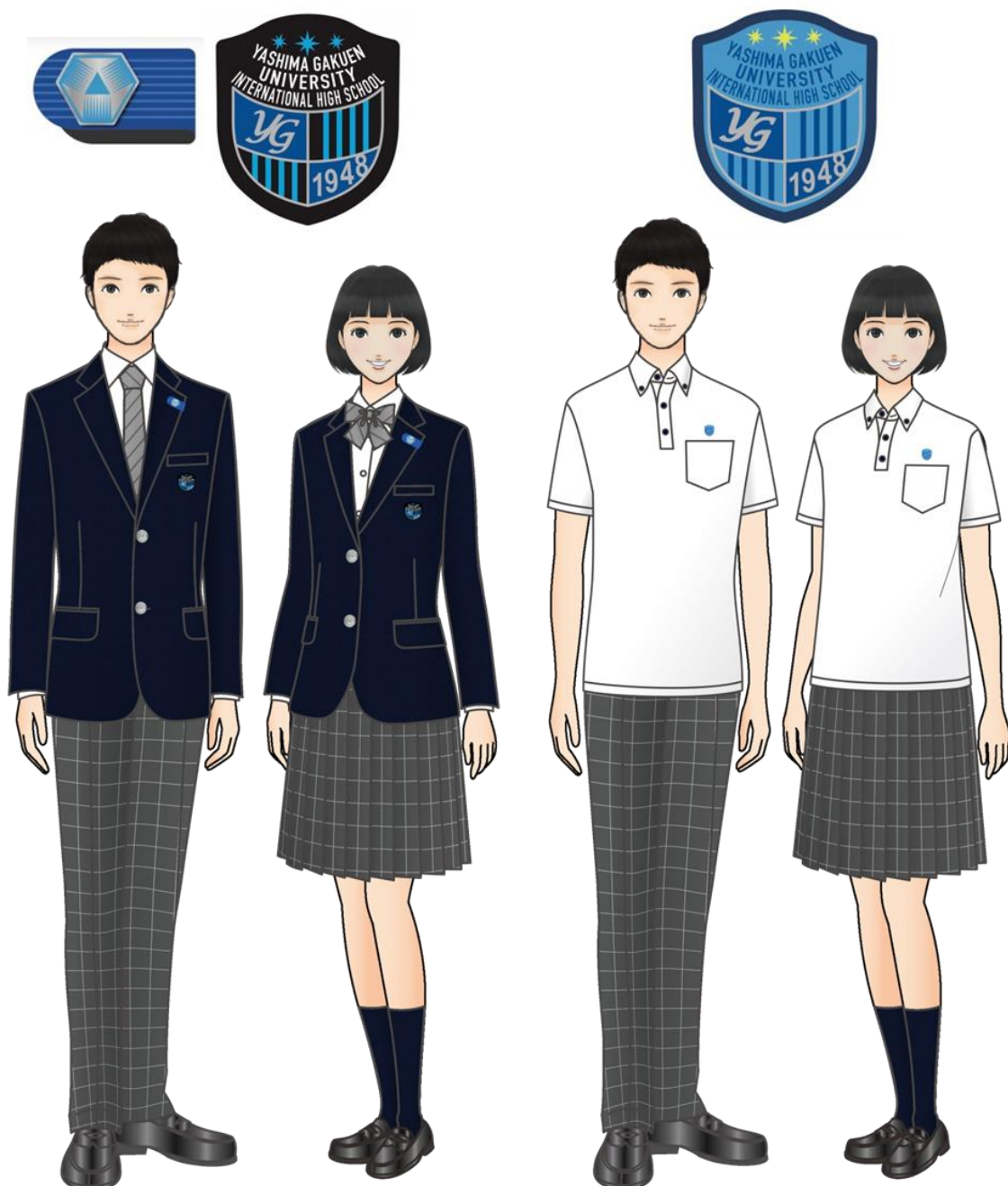
事務長 平良 亮

八洲学園大学国際高等学校では、生徒・保護者様のご要望にお応えし学生生活の様々なシーンでご着用いただけるように学校オリジナル制服をご用意しております。

制服は、進学や就職などの面接試験、学習塾やサポート校への通学服としてだけでなく、冠婚葬祭のフォーマルな場にも着用していただくことができます。制服は希望購入になります。

令和5年度より、学校制服がリニューアルしましたので御案内させていただきます。詳細は、学校新聞「ゆんたく（4月号）」同封の制服に関する書類をご覧ください。

※オーダーメイドになりますので、お手元に届くまで約1カ月かかります。



進路だより ～進学：大学入学共通テスト～

進路指導部 横田 裕美

大学入学共通テスト(以下『共通テスト』とする)に関してのご案内です。共通テストを利用し受験を希望している生徒さん及び保護者の皆さんは、今後の流れにご注意下さい。

①【共通テスト募集要項配布：個人での取り寄せとなります】

【実施要項】

6月(例年)公表予定(大学入試センター https://www.dnc.ac.jp/kyotsu/shiken_jouhou/r4.html)

【受験案内入手方法】

①共通テストを利用する全国の各大学の窓口で入手。(無料)

(配付開始：9月開始予定)

②電話、ホームページ(テレメールWeb)で申し込み入手。(有料)

(<https://telemail.jp/shingaku/> パソコン・スマートフォン・ケータイ対応)

(受付期間：8月開始予定)

②【共通テスト実施日】

2024年1月13日(土)、1月14日(日) ※両日

③【出題教科と試験時間(配点)※募集要項を要確認】

- 『国語』⇒80分(200点)
- 『地理歴史・公民』⇒1科目選択が60分(100点)、2科目選択が130分うち解答時間120分(200点)
- 『数学』⇒数学Iが70分(100点)、数学IIが60分(100点)
- 『理科』⇒理科1の2科目選択が60分(100点)、理科2の1科目選択が60分(100点)、2科目選択が130分うち解答時間120分(200点)
- 『外国語(英語)』⇒リーディングが80分(100点)、リスニングが60分うち解答時間30分(100点)

④【出題形式】

●多肢選択式または数値や記号等で解答する形式により出題

※いわゆる連動型の問題(連続する複数の問いにおいて、前問の答えとその後の問いの答えを組み合わせで解答させ、正答となる組合せが複数ある形式)を問題作成のねらい、範囲・内容等を踏まえて出題する場合があります。

『英語のリスニングについて』

英語の試行調査の結果や資格・検定試験におけるリスニング試験の一般的なあり方を踏まえ、1回読みを含めます。十分な読み上げ時間を確保し、重要な情報は形を変えて複数回言及する等、自然なコミュニケーションに近い英語の問題を含めて出題されます。すべての問題を1回読みにする可能性についても今後検証しつつ、当面は1回読みと2回読みの両方の問題を含む構成で実施しています。

【重要：共通テストの出願に関して】

①『2023年9月卒業の方』⇒個人出願

②『2024年3月卒業見込の方』⇒学校一括出願(本校で取りまとめた一括出願になります)

【重要】②対象の方⇒志願票校内提出締切：10月初旬予定

※2023年9月(2023年9月以前卒業含)に高校卒業される方は個人出願となります。『卒業証明書』が必要となるため、本校への取り寄せを早めに行いましょう。

(注)証明書発行までは、本校に証明書発行願が到着後、発行までに約1週間かかります。

※学校一括出願対象の方で、校内提出締切に間に合わなかった場合は出願する事が出来ません。

※共通テストの出願に関しまして、学校通信『ゆんたく』8月号でも再度ご案内致します。

進路だより ～進学：選抜試験（推薦入試・一般入試）～

進路指導部 横田 裕美

進学を目指す皆さんは、各入試に関してご確認下さい。出願時期に関しましては、各学校の募集要項を必ず確認しましょう。（出願開始に関しましては、おおよその時期です。）

①【学校推薦型選抜(公募制)】

大学が定める出願条件を満たし、校長の推薦があれば出願できる。大学からの指定がなくても、全国のどの高校からでも出願できるのがポイント。学校の成績が一定の基準を超えていれば、出願できる公募制一般選抜と、スポーツや文化活動で活躍したことをアピールできる公募制特別推薦選抜があります。公募推薦特別推薦選抜は高校での成績を審査対象にしない場合もあります。スポーツの実績や文化活動、取得資格などが出願条件となっている入試です。大会やコンテストの成績、資格・検定であれば級やスコアなどの条件が定められていることが多い傾向にあります。

●出願時期⇒11月1日以降

②【学校推薦型選抜(指定校制)】

大学に指定された高校の生徒だけが対象となる推薦入試です。私立大学を中心に実施されており、指定校にはそれぞれ推薦枠があります。指定校推薦を受験するに当たっては、高校で行われる校内選考に通る必要があります。

●校内選考書類受付開始⇒8月予定

●校内選考第一回⇒9月予定(その後は随時実施予定)

※指定校一覧は学校通信『ゆんたく 7月号』に掲載。(7月28日より本校ホームページにて閲覧可能)

※指定校追加校は学校通信『ゆんたく 8月号』以降及び本校ホームページに掲載。

(<https://www.yashima.ac.jp/okinawa/students/>)

●出願時期⇒11月1日以降

※学校推薦型選抜に関しては高校での評定平均(前籍校含)が出願条件として指定されることが多いです。

③【総合型選抜(旧:A〇入試)】

志望理由書・調査書などの書類選考と面接、小論文によって選抜が行われるのが基本です。ただし、大学によって選考方法に特色があることも少なくありません。学力試験が課されることもあるし、面接で志望分野に関連する知識が問われることもあります。また、プレゼンテーションやグループディスカッション、フィールドワークなどが課される大学もあります。何らかの形で学力を測る事が条件となりました。※語学検定を評価の対象とする大学が増えています。

(実用英語技能検定、TOEIC (R) テスト、TOEFL (R) テスト、GTEC など)

●出願時期⇒9月1日以降

④【一般選抜】

特別選抜（総合型選抜、学校推薦型選抜、社会人、帰国子女などの各種選抜）を除いた入試形式のこと。私立大学では大学が独自に実施する入試のほか大学入学共通テスト利用入試もこれにあたります。

●私立大学出願時期⇒11月～1月頃

●国公立大学出願期間⇒1月～2月頃

【重要：必要書類の確認】

出願にあたり、各種証明書が必要となった際は、速やかに本校での発行手続きを進めて下さい。本校に証明書発行願が到着後、発行までに約1週間かかります。証明書発行願は、本校ホームページよりダウンロードする事が可能です。また学習の手帳(P43、P46参照)をコピーし使用する事も出来ます。不明な点は、各担任の先生までお問い合わせ下さい。

※出願に関しては各学校の募集要項を必ず確認して下さい。特に出願期間に関してはご注意ください。

進路だより ～就職活動～

進路指導部 横田 裕美

公共職業安定所(以下『ハローワーク』とする)が新規高校卒業の方へ向けて求人票を提供しています。こちらの求人票を利用し、就職を希望する場合は、高校を通しての応募が必要です。各担任の先生までお問合せ下さい。

①【高卒就職情報WEB提供サービス】

【令和5年度求人票公開】

7月1日公開予定(随時追加されます)

【令和5年度応募開始】

8月下旬予定(本校は他県の学校より応募開始日が高い)

【求人票の確認方法】

●その①：本校で求人票検索をする

⇒直接来校する事が出来れば、本校のパソコンを利用し求人票を閲覧する事が可能です。
⇒遠方の方は、各クラス担任が求人票を確認し、求人票の情報提供を行います。
(勤務地・職種などある程度の希望を絞ってからご連絡頂くとスムーズに求人検索を進める事が出来ます)

●その②：ハローワークで求人票の確認をする

⇒学卒部門へ訪問して下さい。
(広域通信制であるため、学校での求人検索が困難な際に利用する事をお勧めします)
⇒希望内容をいくつか考えた上で訪問して下さい。(勤務地・職種・労働条件等)

【高卒求人を利用する事のメリット】

- ①入社後、研修が充実しています。
- ②ハローワークを通しての求人であるため、安心且つ安全です。

【高卒求人を利用する事のデメリット】

- ①賃金が比較的安い傾向にあります。(一部例外もあり)
- ②就業開始は4月1日以降からとなるため、早めの就業開始は望めません。

※人気の企業や、労働条件等が良い企業は、早い段階で募集枠が募集停止となります。早めに就職活動へ取り組む事をお勧めします。

※高卒就職情報WEB提供サービスは個人のパソコンやスマートフォンなどで閲覧する事が出来ません。

※研修も含め4月1日以降からの就業開始となります。

※履歴書は全国高等学校統一用紙を使用します。(使用の際は、学校より配布します。)

※応募の際、調査書が必要となります。

(本校へ証明書発行願を提出して下さい。本校に証明書発行願が到着後、発行までに約1週間かかります。)

②【一般求人(高卒用の求人以外に関して)】

【応募方法】

- その①：求人情報誌を利用し応募する
- その②：求人検索サイトから応募する
- その③：ハローワークの求人から応募する

※ハローワークの求人から応募する際は、ハローワークの方に相談等を行いながら求人を探す事が出来ます。

※すぐに就業開始希望される方は一般求人をお勧めします。

※一般の求人に関しては学校を通さず個人での応募となります。

※履歴書等は各自でご準備下さい。

令和6年度進学者 大学等奨学金予約について

事務部 宮坂 あき

日本学生支援機構は、国費を財源として意欲と能力のある若者が経済的理由により進学を断念することのないよう、「貸与」または「給付」する奨学金により進学を後押ししています。

次の基準を満たしており、人物・健康とも奨学生としてふさわしいと認められた人が当校より推薦され、採用候補者として機構が決定します。

令和6年度大学進学予定者で、給付型／貸与型奨学金予約を希望する方は、事務部 宮坂 (0120-917-840)まで連絡をください。要項が到着次第(4月下旬～5月)、郵送いたします。

※以下の情報は昨年度のものとなります。最新情報は要項を入手してご確認お願い致します。

■給付型奨学金

3年前より給付型奨学金の所得要件、学力基準が大幅に変更されました。

給付奨学金の支給対象の学生は、授業料・入学金の減免も併せて受けることができます。

「JASSO奨学金」で検索されますと詳細をご確認いただけます。

予約奨学金申し込みの締切は貸与型も含めて例年8月上旬までとなっておりますが、期日過ぎました後でも進学先にて給付型・貸与型共に在学採用としてお申し込みいただくことができます。

○家計基準

1. JASSOが定める収入基準・資産基準のいずれにも該当する世帯であること
2. 児童養護施設退所者等社会的養護が必要な人は18歳時点で施設等に入所等していた(いる)こと

○学力基準

1. 申込時までの評定平均値が3.5以上
2. 上記に該当せずとも、進学後に高い目標を持って進学する意欲を有していると学校が判断した場合

■貸与型奨学金

○家計基準

| | 第一種（無利子） | 第二種（有利子） |
|--------------------|----------------------|------------------------|
| 家計基準 4人世帯の場合の目安 | 家計収入（年額）が 747万円以下 | 家計収入（年額）が 1,100万円以下 |

○学力基準

第一種（無利子）：高等学校1年から申込時までの成績の平均値が3.5以上

第二種（有利子）：学業成績が平均水準以上

○貸与金額

| | 第一種（無利子） | 第二種（有利子） |
|---------|---|-----------|
| 月次貸与額 | 2万～6万4千円／月 (自宅通学/自宅外通学、 私学/国公立大学で異なる) | 2万～12万円／月 |
| 入学時特別増額 | 10万～50万円 | |

沖縄県県外進学大学生奨学金制度について

事務部 宮坂 あき

沖縄県は、返済義務のない給付型奨学金「沖縄県県外進学大学生奨学金制度」を募集します。関心・ご希望のある方は、事務部 宮坂 (0120-917-840) までお知らせください。沖縄県より募集要項及び出願書類一式が学校に到着次第の発送とさせていただきます。募集要項の公表は令和5年7月、募集開始は8月の予定となっております。今現在要綱の到着ありませんので以下は昨年度の情報です。

●応募資格

- ・保護者、生徒が沖縄県在住であること
- ・高校入学から出願時までの評定平均が4.0以上
- ・経済的な理由で県外大学支援が困難な世帯の生徒
- ・令和6年度に文部科学省の指定するスーパーグローバル大学（いわゆる入試難関大学）に入学を希望する生徒

●採用予定人数・給付額

- ・県全体で25人程度を予定
- ・入学支度金30万円以内、奨学金を月額7万円以内

●選考方法

- ・第1次選考として書類審査（奨学生願書、学校長推薦書、学力関連書類、所得関連書類）を行う
- ・第2次選考として面接審査を行う
- ・1次・2次選考合格者を給付候補者（内定者）とし、入学を目指したスーパーグローバル大学に合格し、入学することによって給付型奨学金を受給する

●スケジュール

- ・令和5年度初めに沖縄県教育庁より募集通知・募集要領配布の予定

高校奨学金について

事務部 宮坂 あき

かつて日本育英会が行っていた高校奨学金事業は、各都道府県に移管されました。現在では、都道府県やその所管する公益法人が高校奨学金事業を継承実施しており、お住いの自治体により支給要件や支給額が異なっております。

また、都道府県以外にも政府機関・自治体・公益法人などさまざまな奨学団体が事業を行っています。かつ、その内容も一般型・留学支援・新聞少年など就労支援・特定の地域限定など多岐にわたっています。それら多様な奨学金等を紹介するWebサイトをご案内いたします。興味のある方は、次のURLにアクセスして各奨学団体の募集案内をご照覧ください。また、奨学団体の奨学制度を応募の際、在学証明・成績証明・推薦状が必要となった場合は、クラス担任に相談のうえ、当校事務まで申し出てください。

奨学金.NET > 全国の高校生がもらえる奨学金の一覧

<https://xn--kus49bd41h.net/high.html>



修学支援制度の利用について

事務長 平良 亮

国および都道府県は、全ての意志ある高校生が安心して勉学に打ち込める社会をつくるため、高等学校教育にかかる家庭の経済的負担の軽減を図っています。昨今、修学支援の制度が新設・拡充されてきましたので、各種修学支援制度の概要と生徒さん・保護者様から見たスケジュールをご案内いたします。

高等学校等就学支援金

- 制度の目的：高等学校等就学支援金の支給により授業料負担を軽減することで、高等学校教育にかかる経済的負担の軽減をとおして、国民の教育の機会均等を図る。
- 制度の主体：「高等学校等就学支援金に関する法律」に基づく国の制度です。制度利用の審査・支給決定は国の委託をうけた沖縄県が行います。
- 制度の概要：保護者の所得状況（年収約910万円未満）に応じて授業料負担を軽減します。1単位当たり4,812円～授業料額を上限に、学校を通じて授業料軽減に充てられます。

八洲学園大学国際高等学校では、入学時や追加科目登録時に、授業料を高等学校等就学支援金支給見込み額で相殺して請求しています。また、低所得世帯への加算支給や年度途中での支給額の変更決定があり支給が増額される場合は、生徒さん保護者様ご指定の銀行口座に見込み額との差額を振り込む形で支給しております。

※ 県の決定により支給が減額または取消しとなった場合は、差額分の授業料を追加徴収いたします。

- 支給要件：
 - ・支給対象単位数の上限：74単位（前籍校での履修単位数を含む）
 - ・支給期間の上限：48月（前籍校での在籍期間を含む）
 - ※支給要件を超えた分の履修登録については就学支援金対象外となります。
- 制度の利用：受給には申請が必要です。入学時に当校を通じて沖縄県に「高等学校等就学支援金受給資格認定申請書」と保護者の「市町村民税課税証明書」「個人番号カード（写）等」を提出し「高等学校等就学支援金受給資格認定」を受けます。在学中は、毎年6月に「収入状況届出書」と保護者の「市町村民税課税証明書」の提出が必要です。

5月末頃に「収入状況届出書」提出依頼文書を発送します。新入生・在校生ともに、6月中に必ず「収入状況届出書」「令和5年度市町村民税課税証明書」の郵送提出をお願いします。

※提出されないか著しく遅れた場合は、7月以降の高等学校等就学支援金支給が減額または打ち切りとなり、授業料の追加徴収となる場合があります。

※「個人番号カード（写）等」を未提出の方はご提出いただくようお願いいたします。

奨学給付金制度

- 制度の目的：全ての意思ある生徒が安心して教育を受けられるよう、授業料以外の教育費の負担を軽減するため、高校生がいる低所得世帯を対象に支援を行う。
- 制度の主体：学校の所在地に関わらず、保護者の住所地にある都道府県が経費の一部に国の補助を受けて行う各都道府県独自の制度です。
- 制度の概要：非課税世帯を対象に行う返済不要の給付金で、保護者の住所がある都道府県より保護者の指定する銀行口座に給付金が直接振込まれます。

都道府県により支給要件・申請先・申請方法、申請期間が異なります。基本は、保護者が自ら住所のある都道府県で申請手続きをとる必要があります。ただし、沖縄県など都道府県から当校宛に一括取りまとめ依頼のあった場合は、当校へ申請を出していただきます。

- 支給額・支給要件

【支給額】

年額52,100円の一括支給
(保護者銀行口座へ振込み)

【主な支給要件】 ※都道府県により支給要件は異なります。

- ・平成26年4月以降に入学し、7月1日付で在籍している。
- ・高等学校等就学支援金の支給対象である。
- ・保護者全員の住所地が同じ都道府県にある。

- 制度の利用：受給には申請が必要です。毎年6月から7月に各都道府県の案内・要項が公開されましたら、受給対象となりうる保護者様宛に個別に郵送いたします。

学び直し支援制度

- 制度の目的・主体：高等学校等を中途退学した後、再び私立高等学校等で学び直す方に対して、高等学校等就学支援金の支給期間経過後も、卒業までの間、継続して就学支援金相当額を支給することで、教育の機会均等を図ることを目的とし、沖縄県が経費の一部に国の補助を受けて行う制度です。
- 制度の利用：在学中の生徒が新たに制度利用可能となった際は、当校より個別に案内します。当校を通じて沖縄県に申請手続きをとります。

※6月中に提出いただく「高等学校等就学支援金収入状況届出書」と課税証明に基づいて、対象の有無を判断します。提出が遅れた場合は、案内できない場合があります。

国の教育ローン

- 概要：日本政策金融公庫の「教育一般貸付」事業のことをいいます。年2.25%（令和5年4月11日現在）程度の固定金利で350万円までの貸し付けを受けられます。ネットから利用申し込みをすることができ、全国の日本政策金融公庫支店または日本政策金融公庫Webサイトで受け付けています。

※詳しい資料は、ハローコール（0570-008656）にご請求ください。


新設コース「ビジネス・起業」のご紹介

校長 中村 成希

八洲学園大学国際高等学校は、サイル学院高等部と提携をする事により、令和5年度より「ビジネス・起業」を設置致しました。ご興味のある方は、各担任まで宜しく申し上げます。(別途費用必要)

ビジネス・起業

高校生でもゼロから起業のスキルやビジネス資格が身につく！
全国から集まる生徒とみんなで、オンライン校舎で学び合いながら将来の準備ができます。



ゼロから起業・ビジネスを学びながら高校卒業できる通信制オンラインスクール「サイル学院高等部」と提携。起業のやり方も、仕事に直結するビジネス資格も、みんなで学ぶから続けられます。知識や経験がゼロの高校生でも学びやすいように、ビジネスと教育の専門家が開発したサイル独自のカリキュラム。起業家から話を聞いたり、みんなでビジネスコンテストに参加したり。起業やビジネスに関連する課外活動も充実しています。

サイル学院高等部の特徴

- 1 ゼロからみんなで学ぶ起業できる力・仕事に直結するビジネス資格が身につく
- 2 100%オンライン通学で、全国から入学・転入できるいろいろな人たちと学び合い、自分の世界が広がる
- 3 八洲学園大学国際高等学校の提出課題から大学進学まで塾講師がサポート 実績豊富な個別指導塾と提携。いつでも質問・相談できる

スクーリング参加費用について

事務長 平良 亮

生徒さんが学校の宿舎を利用しやすいようスクーリング参加費用を抑える努力をしましたが、昨今の物価上昇、主に食材費の高騰により参加費用を維持することが困難となっていました。

つきましては、令和5年度からのスクーリング参加費用の改訂を行いますので何卒ご理解いただきますようお願い申し上げます。

令和5年度改訂内容

| スクーリング参加費用 | 改訂前 | 改訂後 |
|-----------------------|---------|---------|
| 6泊7日(宿泊費、食費、保険料、諸経費込) | 17,950円 | 18,500円 |
| 1泊2日(宿泊費、食費込) | 2,200円 | 2,750円 |
| 食事個別発注時の費用 | 改訂前 | 改訂後 |
| 朝食 | 460円 | 506円 |
| 昼食 | 750円 | 825円 |
| 夕食 | 750円 | 825円 |

《健康だより》新型コロナ感染症対応について

環境保健部 平安山 智子

5月8日より、新型コロナウイルス感染症が感染症予防法2類から5類へ変更となり、文部科学省「学校における新型コロナウイルス感染症に関する衛生管理マニュアル」の全面改定が予定されています。国や県のマニュアル改訂を踏まえた当校の新しい感染予防対策方針は、次号で詳しく紹介いたします。

新型コロナウイルス感染症の感染症法上の位置付け変更後の基本的感染対策の考え方について（ポイント）

今後の方針

新型コロナの感染対策は、令和5年5月8日より
現在の「法律に基づき行政が様々な要請・関与をしていく仕組み」から、
「個人の選択を尊重し、国民の皆様の自主的な取組をベースとしたもの」に変更されます。

①マスク着用の取扱いと同様、主体的な選択を尊重し、個人や事業者の判断に委ねることを基本とする。
②政府として一律に求めることはなくなり、個人や事業者は自主的な感染対策に取り組む。
政府は、個人や事業者の判断に資するような情報の提供を行う。

＜基本的感染対策に関する変更方針（ポイント）＞

| | 現在 | 今後（5月8日以降） |
|----------------|--|--|
| 新型コロナの感染対策の考え方 | ・法律に基づき行政が様々な要請・関与をしていく仕組み | ・個人の選択を尊重し、国民の皆様の自主的な取組をベースとしたもの |
| 政府の対応と根拠 | ・新型インフル特措法に基づく基本的対処方針による求め ※「三つの密」の回避、「人と人との距離の確保」、「マスクの着用」、「手洗い等の手指衛生」、「換気」等 | ・（基本的対処方針は廃止） ・感染症法に基づく情報提供 ※専門家の提言等も踏まえ、個人や事業者の判断に資するような情報の提供 |
| 事業者に関する取組 | ・事業者による業種別ガイドラインの作成 ・政府による「業種別ガイドラインの見直しのためのポイント」の提示・周知 | ・（業種別ガイドラインは廃止） ※業界が必要と判断して今後の対策に関する独自の手引き等を作成することは妨げない ・事業者の判断、自主的な取組 |

厚生労働省Webサイトより

「ゆんたく」のネット頒布について

教頭 鈴木 啓之

やしまの学校情報誌「ゆんたく」は、毎月後半にネット上で発行しております。
（学習の手帳「行事予定」に発行予定日を掲載、4月号は印刷版も発行）

- LINEにて、生徒さんに発行をご案内します。
（クラスでのLINE登録がお済みでない方は、担任までご連絡ください）
- やしまの学校Webサイト上で、カラー版のPDFファイル形式で掲載します。
- （奨学金や高等学校就学支援金など）大切な情報を載せていますので、必ず保護者様にも、各月発行の「ゆんたく」をご案内ください。

やしまWebサイトTopページ > 在校生はこちら > 学校新聞「ゆんたく」
<https://www.yashima.ac.jp/okinawa/students/>



この4月号は、「試験出題ポイント」「高校・進学後の修学支援」「進学・就職活動の日程案内」など年度を通じて活用できる情報を載せておりますので、印刷版を郵送させていただきます。

「全国にある学習拠点（学習提携校）」のご紹介

校長 中村 成希

- 八洲学園大学国際高等学校の学習提携校が全国各地にあります。
自宅学習だけでなく、レポート作成の「学習のフォロー」や、日々の通学・家庭教師派遣などをご希望の方は、各担任に相談ください。（高校の学費とは別に費用がかかります。）

| | | 【学習提携校名】 | 【住 所】 |
|-------------------|----------|------------------------------|------------|
| 北海道ブロック | 北海道 | ●代々木アニメーション学院(札幌) | 北海道札幌市中央区 |
| | | ●宮島学園北海道ファッション専門学校 | 北海道札幌市北区 |
| | | ●宮島学園北海道調理師専門学校 | 北海道札幌市北区 |
| | | ●宮島学園北海道製菓専門学校 | 北海道札幌市北区 |
| 東北ブロック | 宮城県 | ●代々木アニメーション学院(仙台) | 宮城県仙台市若林区 |
| | 青森県 | ●AL グローバル高等学院 | 青森県八戸市 |
| | 岩手県 | ●クオレア高等学院 | 岩手県北上市 |
| | 秋田県 | ●立志塾RISE | 秋田県秋田市 |
| 関東ブロック | 東京都 | ●代々木アニメーション学院(東京) | 東京都千代田区 |
| | | ●世田谷みどり塾 | 東京都世田谷区 |
| | | ●瑞祥学園 | 東京都狛江市 |
| | | ●ユースコミュニティー高等学院 | 東京都大田区内4ヶ所 |
| | | ●インフィニティ国際学院※ | 東京都千代田区 |
| | 神奈川県 | ●カルミア学舎 | 神奈川県横浜市青葉区 |
| | 埼玉県 | ●たかやま個別指導塾 | 埼玉県吉川市 |
| | 千葉県 | ●OSEアカデミー(千葉) | 千葉県佐倉市 |
| ●慶応ゼミナール高等学院 津田沼校 | | 千葉県習志野市 | |
| 中部ブロック | 愛知県 | ●代々木アニメーション学院(名古屋) | 愛知県名古屋市中村区 |
| | | ●中京ドリーム高等学院 | 愛知県長久手市 |
| | | ●風のまち高等学院 | 愛知県尾張旭市 |
| | 石川県 | ●代々木アニメーション学院(金沢) | 石川県金沢市 |
| | 長野県 | ●佐久高等学院 | 長野県佐久市 |
| | 静岡県 | ●Leoya Global Academy 高等学院 | 静岡県富士市 |
| ●UGO学院 | | 静岡県湖西市 | |
| 関西ブロック | 三重県 | ●森の学校高等学院 | 三重県名張市 |
| | 大阪府 | ●代々木アニメーション学院(大阪) | 大阪府大阪市北区 |
| | | ●旭自由学院 | 大阪府大阪市旭区 |
| | | ●デモクラティックスクール ASOVIVA!高等部 | 大阪府南河内郡 |
| | | ●KAISEI高等学院 | 大阪府茨木市 |
| | | ●アトリエ e.f.t.高等部 | 大阪府大阪市中央区 |
| | 兵庫県 | ●特定非営利活動法人 The Universe | 兵庫県姫路市 |
| | | ●F. S. 播磨西高等学院 | 兵庫県姫路市本町 |
| | | ●オアシス塾 | 兵庫県神戸市東灘区 |
| | | ●インターナショナル デモクラティックスクール まめの木 | 兵庫県丹波篠山市 |
| | | ●社会福祉士事務所 生活サポート | 兵庫県尼崎市 |
| 奈良県 | ●スタディあごら | 奈良県香芝市 | |

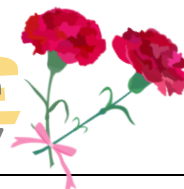
| | | 【学習提携校名】 | 【住 所】 |
|-----------------------|--------|---------------------------------|------------------|
| 中国ブロック | 広島県 | ●代々木アニメーション学院(広島) | 広島県広島市中区 |
| | | ●プロ家庭教師のディック学園(広島校)※ | 広島県広島市中区 |
| | | ●ポルタ高等学院 | 広島県広島市西区 |
| | 山口県 | ●家庭教師の成績110番高等学院※ | 山口県 |
| | | ●松下村塾(高等部) | 山口県岩国市 |
| 四国ブロック | 高知県 | ●陽気高等学院 | 高知県高知市 |
| 九州ブロック | 福岡県 | ●代々木アニメーション学院(福岡) | 福岡県福岡市博多区 |
| | | ●サンライズスクール(糸島キャンパス・前原キャンパス) | 福岡県糸島市 |
| | | ●福岡理容美容専門学校(高等課程) | 福岡県福岡市中央区 |
| | | ●寺子屋みらい高等学院 | 福岡県遠賀郡 |
| | | ●CAN アカデミーin 寺子屋福津校 | 福岡県福津市 |
| | | ●CANアカデミーin 寺子屋北九州校 | 福岡県北九州市 |
| | | ●家庭教師の成績110番高等学院※ | 福岡県 |
| | | ●プロ家庭教師のディック学園(福岡校・久留米校・北九州校)※ | 福岡県福岡市・久留米市・北九州市 |
| | | ●フリースクール スタディプレイス(野方校・箱崎校・春日原校) | 福岡県福岡市・大野城市 |
| | 大分県 | ●家庭教師の成績110番高等学院※ | 大分県 |
| | | ●プロ家庭教師のディック学園(大分校・中津校)※ | 大分県大分市・中津市 |
| | | ●明星国際ビューティカレッジ | 大分県大分市 |
| | | ●未来学園 | 大分県大分市 |
| | 佐賀県 | ●家庭教師の成績110番高等学院※ | 佐賀県 |
| | 長崎県 | ●アカデミア高等学院 | 長崎県大村市 |
| | | ●アナベル高等学院 | 長崎県長崎市 |
| | 熊本県 | ●家庭教師の成績110番高等学院※ | 熊本県 |
| | | ●プロ家庭教師のディック学園(熊本校)※ | 熊本県熊本市 |
| | | ●大鳥学社 | 熊本県熊本市 |
| | 宮崎県 | ●プロ家庭教師のディック学園(延岡校)※ | 宮崎県延岡市 |
| | | ●はまゆう高等学院 | 宮崎県都城市 |
| | 鹿児島県 | ●スタディルーム高等部(鹿児島) | 鹿児島県鹿屋市 |
| | | ●プロ家庭教師のディック学園(鹿児島校)※ | 鹿児島県鹿児島市 |
| | | ●桜心高等学院 | 鹿児島県鹿児島市 |
| | 沖縄ブロック | 沖縄県 | ●メイン高等学院(沖縄) |
| ●メイン高等学院(中部) | | | 沖縄県沖縄市中央 |
| ●琉美インターナショナルビューティカレッジ | | | 沖縄県那覇市 |
| ●沖縄写真デザイン工芸学校 | | | 沖縄県那覇市 |
| ●プロ家庭教師のディック学園(沖縄校)※ | | | 沖縄県那覇市 |
| 全国ブロック | 全国 | ●サイル学院高等部※ | オンライン通学 |

※印：無施設型（家庭教師派遣、オンライン通学等）





5月 行事予定



| | | | | | |
|----|---|-------------|----|---|--|
| 1 | 月 | | 16 | 火 | |
| 2 | 火 | | 17 | 水 | 5月 S:返送書類必着日 5月 S:キャンセル可能〆切(17:30) |
| 3 | 水 | 憲法記念日 | 18 | 木 | 6月 S:詳細文書発送(14:00) 5月 S:RH 必着〆切(目標) |
| 4 | 木 | みどりの日 | 19 | 金 | |
| 5 | 金 | こどもの日 | 20 | 土 | |
| 6 | 土 | | 21 | 日 | |
| 7 | 日 | | 22 | 月 | |
| 8 | 月 | | 23 | 火 | ●5月スクーリング● |
| 9 | 火 | | 24 | 水 | |
| 10 | 水 | | 25 | 木 | |
| 11 | 木 | 6月 S:参加申込〆切 | 26 | 金 | |
| 12 | 金 | | 27 | 土 | |
| 13 | 土 | | 28 | 日 | |
| 14 | 日 | | 29 | 月 | |
| 15 | 月 | | 30 | 火 | ゆんたく配信 |
| | | | 31 | 水 | |

☆ 〆切日にレポートなどの提出物を直接学校に持参する場合は17時までとします。

☆ グレーゾーンはスクーリング日程を表しています。

入学相談受付中!

ご兄弟や、お友達などご紹介ください!

中学生で高校進学について悩んでいる方

中卒や高校中退、他の高校からの転校を希望している方



「あと何年で卒業できるの?」「授業料はどのくらいかかるの?」という素朴な疑問などでも構いません。

お気軽にお電話ください。通話料無料で入学相談ができます。

高校在学経験者なら年度途中でも随時入学できます。また、在校生宛でもパンフレットを送付いたします。

(無料) **ご相談・お問合せ フリーコール 0120-917-840**

平日9時～17時 (携帯/公衆電話からも可)

八洲学園大学国際高校通信

〒905-0207 沖縄県国頭郡本部町備瀬 1249

☎ 0120-917-840(携帯電話からもかかります)

0980-51-7711

Fax 0980-48-4115

HP <https://www.yashima.ac.jp/okinawa/>



※学校からのお願い※

『LINE(ライン)』にて学校情報を一斉配信していますので、閲覧することが出来る保護者・生徒さんは必ず右記QRコードより登録を進めて下さい。

また、閲覧が出来ない方は、担任とこまめに連絡を取るようお願いします。

